

GYNEKOLOGIE A PORODNICTVÍ

VYCHÁZÍ 4× ROČNĚ

NEJVĚTŠÍ POKRYTÍ CÍLOVÉ SKUPINY

- » Stálá distribuce:
 - › členům České gynekologické a porodnické společnosti ČLS JEP
 - › členům Sdružení soukromých gynekologů ČR
 - › členům České menopauzální a andropauzální společnosti ČLS JEP
- » Distribuce účastníkům odborných sjezdů a konferencí, individuálním předplatitelům a na vybraná pracoviště

PRO PRAXI I STUDIUM

PRESTIŽNÍ REDAKČNÍ RADA

RECENZOVANÝ ODBORNÝ OBSAH

PRAKTICKÉ INFORMACE PRO PRAXI
A PUBLICISTIKA

MOŽNOST PUBLIKACE ATESTAČNÍCH PRACÍ



ČASOPIS
PODPORUJÍ

Česká gynekologická a porodnická
společnost ČLS JEP



Sdružení soukromých
gynekologů ČR



Česká menopauzální a andropauzální
společnost ČLS JEP

O časopisu

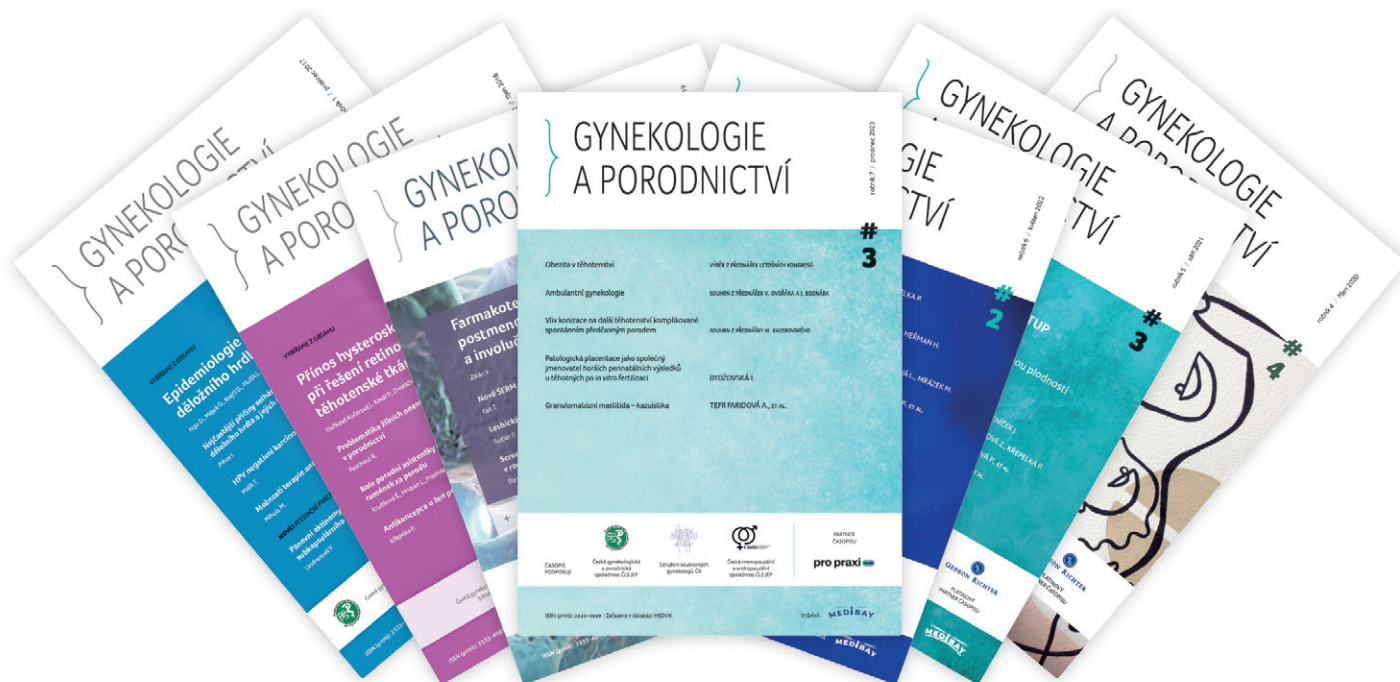
Gynekologie a porodnictví je velmi rychle se rozvíjející komplexní obor. Nové léčebné postupy, diagnostické metody, ale i demografické a společenské vlivy přinášejí do gynekologie a porodnictví celou řadu změn a nutnost na tento vývoj individuálně i systémově reagovat a soustavně se vzdělávat. Časopis, který nese název oboru GYNEKOLOGIE A PORODNICTVÍ chce všechny tyto aspekty reflektovat a být především podporou a inspirací při vykonávání gynekologické a porodnické praxe.

Cílem časopisu je přinášet informace využitelné pro ambulantní sféru i lůžkovou péči, tyto světy propojovat a vzájemně obohacovat. Zároveň chce být kvalitním studijním materiálem pro studenty medicíny a postgraduální lékaře a užitečným zdrojem informací pro sestry a porodní asistentky.

Zaměřuje se na gynekologickou a porodnickou problematiku v celé své šíři – od obecné gynekologie přes onkogynekologii, senologii, urogynekologii k perinatologii, asistované reprodukci, klimakterické medicíně, antikoncepci, sexuologii aj. Přináší také informace a doporučení i z příbuzných oborů nebo z oblastí, které každodenní praxi lékařů značně ovlivňují, jako jsou např. právo, statistika nebo mediální svět.

Články jsou uveřejňovány formou původních prací, kasuistik, referátů, přehledů, editorialů, recenzí, doporučení nebo aktualit a zpráv z tuzemských i zahraničních konferencí.

Všechny příspěvky procházejí nezávislou odbornou recenzí.



VEDENÍ REDAKCE

Prof. MUDr. Martin Procházka, Ph.D.
FZV UP, LF UP a Fakultní nemocnice,
Olomouc
martin.prochazka@fnol.cz

Doc. MUDr. Tomáš Fait, Ph.D.
2. LF UK a Fakultní nemocnice
v Motole, Praha
tfait@seznam.cz

MUDr. Petr Křepelka, Ph.D.
3. LF UK a Ústav pro péči
o matku a dítě, Praha
petr.krepelka@upmd.eu

Prof. MUDr. Marian Kacerovský, Ph.D.
LF UK a Fakultní nemocnice,
Hradec Králové
marian.kacerovsky@fnhk.cz

REDAKČNÍ RADA

MUDr. Vladimír Dvořák, Ph.D.

Doc. MUDr. Vuk Fait, CSc.

Doc. MUDr. Jaroslav Feyreisl, CSc.

MUDr. Lukáš Horčíčka

Doc. MUDr. Roman Chmel, Ph.D., MHA

MUDr. Josef Chovanec, Ph.D.

MUDr. Petr Kovář

Prof. MUDr. Ladislav Krofta, CSc.

Prof. MUDr. Marek Lubušský, Ph.D., MHA

MUDr. Tomáš Malík

Doc. MUDr. Zdeněk Novotný, CSc.

MUDr. Jan Nový

Doc. MUDr. Zlatko Pastor, Ph.D.

Doc. MUDr. Michal Pohanka, Ph.D.

MUDr. Jana Skřenková

Doc. MUDr. Ondřej Šimetka, Ph.D., MBA

MUDr. Oldřich Šottner

MUDr. Markéta Trnková

Doc. MUDr. Vít Unzeitig, CSc.

Prof. MUDr. Pavel Ventruba, DrSc., MBA

MUDr. Radovan Vlček

Doc. MUDr. Vít Weinberger, Ph.D.

Mgr. Štěpánka Bubeníková, Ph.D.

Petra Pařízková

Centrum ambulantní gynekologie a primární péče, Brno

LF MU a Masarykův onkologický ústav, Brno

3. LF UK a Ústav pro péči o matku a dítě, Praha

Nestátní zdravotnické zařízení GONA, Praha

2. LF UK a Fakultní nemocnice v Motole, Praha

LF MU a Masarykův onkologický ústav, Brno

Centrum ambulantní hysteroskopie, Gynprenatal, Havířov

3. LF UK a Ústav pro péči o matku a dítě, Praha

LF UP a Fakultní nemocnice, Olomouc

GYNEKO, Vsetín

LF UK a Fakultní nemocnice, Plzeň

Privátní gynekologická ambulance, Plzeň

2. LF UK a Fakultní nemocnice v Motole, Praha

Sexuologický ústav 1. LF UK a Všeobecné fakultní nemocnice, Praha

1. LF UK a Všeobecná fakultní nemocnice, Praha

LF OU a Fakultní nemocnice, Ostrava

Gynekologicko porodnická ambulance a Urogynekologie, Vysočina a Brno

AeskuLab Patologie, Praha

LF MU a FN Brno, LF OU a FN, Ostrava

LF MU a Fakultní nemocnice, Brno

3. LF UK a Fakultní nemocnice Královské Vinohrady, Praha

LF MU a Fakultní nemocnice, Brno

Ústav porodní asistence, FZV UP, Olomouc

Mother Care Centrum, Praha

ZAHRANIČNÍ ČLENOVÉ

MUDr. Jozef Adam, PhD.

Prof. MUDr. Miroslav Borovský, CSc.

MUDr. Vladimír Cupaník, CSc.

Prof. MUDr. Ján Danko, CSc.

Prof. MUDr. Miloš Mlynček, CSc.

Doc. MUDr. Martin Redecha, PhD.

MUDr. Mikuláš Redecha, PhD.

Doc. MUDr. Jozef Záhumenský, PhD.

FZO PU a Fakultní nemocnice s poliklinikou J. A. Reimana, Prešov

LF UK a Univerzitní nemocnice, Bratislava

GPN s. r. o., Gynekologicko-pôrodnická nemocnice – Sanatórium Koch, Bratislava

JLF UK a Univerzitní nemocnice, Martin

FSVaZ UKF a Fakultní nemocnice, Nitra

LF UK a Univerzitní nemocnice, Bratislava

LF UK a Univerzitní nemocnice, Bratislava

LF UK a Univerzitní nemocnice, Bratislava

© MEDIBAY s.r.o.



Vydává: MEDIBAY s.r.o. | Adresa redakce: Chorvatská 1969/7, 101 00 Praha 10 / gynpor@medibay.cz / www.gynekologieapordnictvi.cz

Redakce: MEDIBAY s.r.o. / redakce@medibay.cz | Jazyková redakce, překlady: MEDIBAY, s.r.o.

Periodicita: vychází 4× ročně | ISSN (print): 2533-4689 | Registrační značka: MK ČR E 22628

Informace o podmínkách inzerce a reprintů poskytuje a objednávky přijímá MEDIBAY s.r.o. / gynpor@medibay.cz.

Předplatné činí na celý rok 600 Kč. Objednat předplatné lze na obchod@medibay.cz.

Vydavatel neodpovídá za odborný obsah článků a za věcnou a jazykovou správnost inzerce.

Pokyny pro autory

OBEČNÁ PRAVIDLA

Charakteristika periodika

- » Redakce přijímá články v českém, slovenském a anglickém jazyce
- » V časopise se publikují původní výzkumné práce, přehledné referáty, kasuistiky, klinická pozorování, sdělení pro praxi, zprávy z odborných akcí a editorially.

Náležitosti nezbytné k přijetí práce

- » Rukopis + přílohy
- » Písemný souhlas s uveřejněním článku a potvrzení jeho původnosti
„Autor prohlašuje, že redakci poskytuje původní práci a je oprávněn zveřejnit veškeré přílohy. Dále prohlašuje, že spoluautoři stejně jako instituce, ve kterých pracuje, byli seznámeni s publikací a jejím uveřejněním v časopise Gynekologie a porodnictví. Práce nebyla a nebude zadána k publikování v jiném odborném periodiku. Vlastníkem autorských práv se v den přijetí článku k publikaci stává vydavatel.“
- » Kontakt na autora – telefon, e-mail, poštovní adresa
- » Vše bude zasláno na adresu vydavatele gynpor@medibay.cz

Posouzení

Odpovědná redaktorka bude informovat prvního autora, že příspěvek byl obdržena redakcí a práci postoupí vedoucím redaktorům, kteří zahájí recenzní řízení, eventuálně si od autora vyžádají další doplnění. Vedoucí redakce sdělí prvnímu autorovi výsledek recenzního řízení a informuje ho o nezbytných úpravách práce nebo přijetí článku do konkrétního čísla časopisu.

Autorské korektury

Po redakčním a grafickém zpracování zašle odpovědná redaktorka hlavnímu autorovi příspěvek ve formátu PDF k autorským korekturám. Autor své připomínky zaneše vhodným způsobem do zaslání PDF dokumentu nebo opravy s jejich přesnou lokalizací vypíše. Korektury musejí být vráceny zpět na adresu vydavatele do tří dnů, jinak bude článek schválen a podepsán k tisku pouze vedoucím redaktorem.

Copyright

- » Žádný z publikovaných materiálů nesmí být jakkoli kopírován nebo rozmnožován za účelem dalšího šíření bez písemného souhlasu vlastníka autorských práv. Pořizovat a rozesílat kopie obsahu tohoto časopisu nebo jeho částí je oprávněna pouze redakce. Případné přetištění je možné pouze se souhlasem vydavatele a s citací původního zdroje.
- » Zasláním rukopisu do redakce autor deklaruje původnost své práce a oprávnění použít převzaté materiály, které je podmíněno písemným svolením držitele autorských práv.
- » Jakmile je článek publikován, je přístupný i online všem předplatitelům a autorizovaným návštěvníkům uzamčené verze webových stránek časopisu.

Ochrana osobních údajů

- » Autor zasláním příspěvku souhlasí s uveřejněním poskytnuté e-mailové adresy.
- » Texty nesmějí obsahovat žádnou dokumentaci nebo údaje, podle kterých je možné identifikovat pacienta, pokud není tato informace nezbytná z vědeckého hlediska a pokud pacient neposkytl informovaný souhlas k uveřejnění těchto údajů. Poskytnutí informovaného souhlasu pacientem musí být oznámeno v otištěném článku.

Odpovědnost za obsah

Vydavatel neodpovídá za údaje a názory uvedené autory v jednotlivých příspěvcích.

TECHNICKÉ PARAMETRY

Textový editor › běžné textové editory, ideálně MS Office Word

Písmo › doporučeno Times New Roman, velikost 12, řádkování 2

Formátování › jednoduchá textová podoba bez grafických úprav
› nezanášet do textu zarážky, odrážky, měkké entery, tabulátory apod.
› dávat pozor na automatické přepisování textu
› nepoužívat automatické odkazy (na literaturu, přílohy, weby apod.)
› části textu, které mají být zdůrazněny napsat tučně (bold)

Rozsah › původní práce: 5–8 normostran*
› přehledné referáty a sdělení pro praxi: 3–8 normostran*
› kasuistiky a zprávy: 2–3 normostrany*

Přílohy** *Obrázky, fotky:* formát JPG, TIFF, BMP, PNG v dostatečně kvalitním rozlišení
Tabulky: MS Office Excel nebo jiný tabulkový editor (nikoliv jako needitovatelný soubor)
Grafy: editovatelné formáty, např. XLS, EPS, WMF, EMF, CDR, AI, PPT se zdrojovými daty

* 1 normostrana = 1 800 znaků vč. mezer

* Výrazně jiné než doporučené rozsahy je třeba dohodnout předem s redakcí.

** Každá příloha musí být zaslána jako samostatný soubor, nikoliv pouze jako součást textu.

** Název souboru přílohy uvádějte ve formátu: příjmení_klíčové slovo_číslo tabulky/grafu/obrázku v pořadí v jakém je zmiňováno v textu, např. Novák_HPVI infekce_tab 1.

STRUKTURA PRÁCE

1. název práce (v českém i anglickém jazyce), jména autora/ů, pracoviště autorů, jména a tituly vedoucích všech pracovišť
2. souhrn a klíčová slova (v českém i anglickém jazyce; *překlad lze zajistit redakčně na náklady autora*)
3. vlastní text práce
4. seznam literatury
5. přílohy s popisky
6. kontaktní údaje

Za takto strukturovaným textem pak vedení redakce uvede „*Doručeno do redakce*“ (datum, kdy práce byla dodána do redakce časopisu Gynekologie a porodnictví) a dále „*Přijato po recenzi*“ (datum, kdy práce byla po recenzi a eventuální úpravě přijata k publikaci).

PŘÍPRAVA RUKOPISU

- Název článku**
- › v českém a anglickém jazyce
 - › výstižný a stručný
 - › pokud jde o kasuistiku, doporučujeme to v názvu uvést
- Autor/Autoři**
- › příjmení a první písmeno křestního jména
 - › v případě odlišného pracoviště autorů označit číslovkou ve formě horního indexu (Novotný P.¹, Radil J.²)
- Pracoviště**
- › název, sídlo a jméno přednosty nebo vedoucího vč. všech titulů
 - › nejdříve uvádějte Lékařskou fakultu, až poté FN (např. Klinika infekčních chorob Lékařské fakulty MU a FN Brno)
- Souhrn**
- › v českém a anglickém jazyce
 - › *Původní práce*: strukturovaný souhrn – Cíl studie (Objective), Typ a uspořádání studie (Design), Název a sídlo pracoviště (Setting), Metodika (Methods), Výsledky (Results), Závěr (Conclusion), Klíčová slova (Key words). Neměl by přesahovat 2 000 znaků vč. mezer.
 - › *Přehledové články, kasuistiky, sdělení pro praxi*: nestrukturovaný souhrn nepřesahující 1 000 znaků vč. mezer.
- Klíčová slova**
- › v českém a anglickém jazyce
 - › počet by neměl přesáhnout 10 slov
 - › doporučené termíny jsou uvedeny na stránkách National Library of Medicine <https://www.nlm.nih.gov/mesh/MBrowser.html>
- Vlastní text**
- › Části: úvod, kapitoly (členěné podle charakteru práce), závěr.
 - › Uvádějte přesné definice a detailně charakterizujte molekuly, léčiva, chemikálie a přístroje tak, aby byly informace srozumitelné a využitelné pro jiná pracoviště.
 - › U léků uvádějte generické názvy, firemní mohou být v závorce.

- › Všechny zkratky musejí být při prvním výskytu v textu vysvětleny slovy, při anglické zkratce uveďte i anglický ekvivalent (zkratky v souhrnu uvádějte pouze tehdy, pokud by plný název výrazně prodloužil rozsah souhrnu).
- › Odkazy v textu na tabulky, grafy a obrázky uvádějte v závorce uvnitř nebo na konci věty, eventuálně na konci odstavce: (tab. 1), (obr. 1), (graf 1), (schéma 1).
- › Číslovky do devíti vypisujete slovem, od 10 uvádíme číslem.

Literatura

- › Literární odkazy musejí být číslovány v pořadí, v jakém byly poprvé zmíněny v textu. Odkazy uvádějte v textu, tabulkách a legendě arabskými číslicemi v hranaté závorce [7], [3,5], [11–14].
- › Formální úprava citací musí být v souladu s pravidly časopisu (viz níže).

Ostatní

- › Mohou být přiloženy další dodatečné informace týkající se vzniku práce, jako jsou informace o zdrojích podpory, názvy grantů, poskytnutí přístrojového vybavení, poděkování apod.

Přílohy

- › Každou tabulku a graf uveďte na samostatné straně, čísly je podle pořadí, v jakém jsou poprvé citovány v textu, a ke každé tabulce a grafu doplňte stručný popis.

Kontakt

- › Nezkrácené jméno prvního autora, tituly, adresa pracoviště, telefon a e-mailová adresa

FORMÁLNÍ ÚPRAVA CITACÍ

- › Formální úprava citací vychází z normy ČSN ISO 690:2011
- › Názvy časopisů se zkracují podle stylu použitého v Index Medicus (<http://www.nlm.nih.gov/>)
- › Doporučený počet citací je maximálně 30.

V časopise Gynekologie a porodnictví se uvádí se výhradně plná forma citací, tj.:

Příjmení autora/ů a zkratka křestního jména autora/ů (je-li autorů více než tři, uvede se za třetího autora zkratka „et al.“). **Plný název práce v originále.**

a poté:

A) Články v časopisech

Mezinárodní zkratka časopisu a rok; ročník(eventuálně **číslo/sešit**):**strana od–do**. Eventuálně doplnit kódem **DOI**: z databáze International DOI Foundation dostupným na <http://dx.doi.org>.

Standardní článek

Skovajsová M, Májek O, Daneš J, et al. Výsledky národního programu screeningu karcinomu prsu v České republice. *Klin Onkol* 2014;27(6):403–420.

Cohain JS. Apgar score of 0 at 5 minutes and neonatal seizures or serious neurologic dysfunction in relation to birth setting. *Am J Obstet Gynecol* 2014;210(4):377. DOI: <http://dx.doi.org/10.1016/j.ajog.2013.06.025>

Autorem je organizace

International Myeloma Working Group. Criteria for the classification of monoclonal gammopathies, multiple myelom and related disorders: a report of International Myeloma Working Group. *Brit J Haematol* 2003;121(5):749–757.

Článek je přijat do tisku

Lange EC, Diallo A, Zewe Ch, et al. Novel Canine Papillomavirus Type 18 Found in Pigmented Plaques. *Papillomavirus Res.* In press 2016.

B) Monografie

Místo vydání: Nakladatel a rok vydání: stránky od–do (je-li citována pasáž, nikoli celá práce).

Zazula R. *Intenzivní perioperační péče*. Praha: Galén, 2000.

Adam Z, Vorlíček J, Vaníček J, et al. *Diagnostické a léčebné postupy u maligních chorob*. 1. vyd. Praha: Grada Publishing 2002: s. 73–81.

C) Kapitola ve sborníku nebo rozsáhlejší monografii

Citace článku ve sborníku začíná uvedením **jména autora a názvu práce**, následuje **In: Jméno editora/ů** (zkratka **eds.**). **Název sborníku. Místo vydání: Vydavatel a rok: stránky od–do**.

Kapitola v monografii

Olivová K. HRT a osteoporóza. In: Vyskočil R, Chaloupecký J (eds). *Substituční hormonální terapie*. Praha: Grada Publishing, 2003: s. 55–70.

Sborník z konference

Bruhat M, Silva Carvalho JL, Campo R, et al. (eds.). *Proceedings of the 10th Congress of the European Society for Gynaecological Endoscopy; 2001 Nov 22–24; Lisbon, Portugal*. Bologna (Italy): Monduzzi Editore, International Proceedings Division; 2001: p. 474.

Abstrakt

Roxburgh J, Cooke RA, Deverall P, et al. *Haemodynamic function of the carbomedics bileaflet prosthesis [abstract]*. *Br Heart J* 1995;73(Suppl 2): p. 37.

D) Elektronický materiál

- » Pokud je dokument dostupný v tištěné i online verzi, jako první se uvádí tištěná verze a až poté případně dostupnost z internetu.
- » Pokud je dokument pouze na internetu, uvede se za informace o autorovi a názvu práce typ nosiče do hranatých závorek **[online]**. Následuje **DOI** nebo **adresa přístupu**.
- » Do hranaté závorky na konec citace uvádíme datum reálného shlédnutí citovaného zdroje **[cit. DD.MM.YYYY]**.

Online knihy, monografické dokumenty

Banabic D. *Advanced Methods in Material Forming*. Springer 2007. [online] <http://lib.mylibrary.com?ID=86355> [cit. 4. 9. 2016]

Příspěvky v online časopisech/seriálech

Allen B. *Model-Oriented Scientific Research Reports*. *D-Lib Magazine* May/June 2011, 17. [online] DOI:10.1045/may2011-allen [cit. 6. 5. 2011]

Příspěvky na webových stránkách

Hoschl C. Jak na nespavost a depresi. In: Reflex.cz, 28. 5. 2016. [online] <http://www.reflex.cz/clanek/zajimavosti/71697/jak-na-nespavost-a-depresi.html> [cit. 6. 7. 2016]

Webové stránky instituce

Royal College of Obstetricians and Gynaecologists. Termination of Pregnancy for Fetal Abnormality in England, Scotland and Wales. Report of a working party May 2010. RCOG. London 2010. [online] https://www.rcog.org.uk/globalassets/documents/guidelines/termination_pregnancyreport18may2010.pdf [cit 11. 12. 2011]

Světová zdravotnická organizace. Mapování iniciativ na snižování příjmu soli v Evropském regionu WHO. 2013. [online] <http://www.who.cz/attachments/article/91/Mapping-salt-reduction-initiatives-in-the-WHO-European-Region-final.pdf> [cit. 25. 7. 2015]

NEŽ ODEŠLETE SVOU PRÁCI

Ujistěte se prosím, že

- ✓ **nechybí telefon, e-mailová a poštovní adresa hlavního autora.**
- ✓ **všechny tabulky, grafy a obrázky jsou přiloženy a správně pojmenovány.**
- ✓ **reference v textu jsou ve správném pořadí, odkazují na všechny položky literatury.**
- ✓ **byly dodrženy instrukce pro citování.**
- ✓ **všechny převzaté materiály je svoleno použít a je u nich uveden zdroj.**
- ✓ **název práce, souhrn a klíčová slova jsou uvedeny také v anglickém jazyce.**